



**Idrogea**  
servizi S.r.l.



**REPORT INTEGRATO E  
BILANCIO DI SOSTENIBILITA'**

**2022**

# Indice

LETTERA AGLI STAKEHOLDER .....	5
<b>1</b> IL METODO DI REDAZIONE .....	5
1.1 I confini del report integrato.....	5
1.2 I principi di redazione .....	5
1.3 Guida alla lettura .....	6
1.4 Lo stakeholder engagement .....	7
1.5 La matrice di materialità .....	7
<b>2</b> IL QUADRO DI SINTESI DELL'ORGANIZZAZIONE.....	9
2.1 Visione, Missione, Valori .....	10
2.2 Assetto proprietario e struttura operativa .....	10
2.3 Storia .....	11
2.4 Idrogea in sintesi .....	12
<b>3</b> LA GOVERNANCE DELL'AZIENDA .....	13
3.1 La struttura di governo .....	14
3.2 Le politiche della qualità .....	15
3.3 Certificazioni .....	17

<b>4</b>	<b>IL MODELLO DI BUSINESS</b> .....	<b>18</b>
	4.1 Descrizione del contesto eterno .....	19
	4.2 La creazione di un valore condiviso per Idrogea.....	21
	4.2.1 Rischi e opportunità .....	22
	4.2.2 Strategia di sostenibilità .....	23
	4.3 Prospettive .....	24
<b>5</b>	<b>LE DIMENSIONI ESG</b> .....	<b>25</b>
	5.1 Politica e impegno ambientale .....	26
	5.1.1 Dimensione E – le performance dell’azienda .....	29
	5.2 La dimensione sociale .....	30
	5.2.1 Dimensione S – le performance dell’azienda .....	31
	5.3 Innovazione, reputazione, Etica e compliance .....	34
	5.3.1 Dimensione G – le performance dell’azienda .....	35
<b>6</b>	<b>PIANO DI SOSTENIBILITA’ 2023 – 2024</b> .....	<b>36</b>
	<b>GLOSSARIO E REFERENZE</b> .....	<b>38</b>



# Lettera agli stakeholder

GRI 102-14

*Cari Stakeholder, con grande piacere vi presento la seconda edizione del nostro Report Integrato, momento di sintesi e di maturazione di un percorso partito qualche tempo fa e che ha accompagnato da sempre la vita della nostra azienda.*

*In Idrogea, riteniamo imperativo mantenere un equilibrio tra crescita e sostenibilità. Ci impegniamo costantemente nell'innovazione per preservare e rispettare il territorio e l'ambiente, promuovendo un cambiamento culturale indispensabile.*

*Nel nostro primo anno di percorso, abbiamo apprezzato il prezioso dialogo con voi, i nostri stakeholder. Il vostro feedback ci ha spinti a formalizzare il nostro impegno ambientale ventennale. In questa rendicontazione di sostenibilità, ci proponiamo di comunicare in modo esaustivo e trasparente il nostro approccio alla sostenibilità.*

*Queste sono convinzioni che ci guidano da sempre, e che abbiamo approfondito grazie all'adozione della metodologia del Report Integrato. Ogni anno, valuteremo il valore condiviso che abbiamo generato attraverso il nostro piano strategico di sostenibilità, misurando indicatori associati ai sei capitale ESG: ambientale, umano, relazionale, produttivo, finanziario ed intellettuale.*

*La vostra partecipazione è fondamentale in questo viaggio verso un futuro più sostenibile. Vi ringraziamo per il vostro continuo sostegno e collaborazione.*

*Alessandro Uggeri  
(Amministratore Unico)*

## 1.1 I confini del Report integrato

Il presente Report Integrato prende in esame le modalità in cui opera per la creazione di valore nel tempo, fornendo un quadro delle strategie, gli obiettivi e le performances relative alla capacità dell'organizzazione di creare valore.

L'arco temporale considerato per le informazioni relative agli aspetti di rendicontazione è il 2020-2022. Essendo le prime edizioni del Report Integrato, saranno illustrate le rendicontazioni aggiornate al 2022 dei nostri indicatori di prestazione.

Nel 2023 cambieremo la nostra sede che ci permetterà di pianificare una serie di azioni concrete da realizzare nel prossimo triennio e di impostare il monitoraggio di indicatori specifici che ci consentiranno di definire gli obiettivi necessari per perseguire le nostre strategie di sostenibilità.

## 1.2 I principi di redazione

La redazione del Report è basata sui principi proposti dall'International Reporting Framework (<IR>) pubblicati dall'*International Integrated Reporting Council (IIRC)*: focus strategico e orientamento al futuro, connettività delle informazioni, relazione con gli stakeholder, materialità, sinteticità, attendibilità e completezza, coerenza e comparabilità.

Trattandosi del primo Report, alcuni elementi del framework <IR> (ad es. le performance del piano di sostenibilità) non saranno presentati.

Alcune delle informazioni riportate fanno riferimento alle *disclosures* offerte dal *Global Reporting Initiative (GRI)* e ai *Sustainable Developments Goals (SDGs)* delle Nazioni Unite.

# 1. IL METODO DI REDAZIONE

## 1.3 Guida alla lettura

Il report è composto da sei parti.



La prima illustra le modalità di redazione del presente documento



La seconda descrive in maniera essenziale l'organizzazione: la sua identità, la storia e il suo assetto proprietario.



La terza riporta gli organi, i principi e le procedure di cui l'azienda si è dotata per la sua corretta gestione.



La quarta parte dettaglia come l'organizzazione utilizza i «capitali» finanziari e non finanziari (v. glossario) per generare valore, quali impatti, rischi ed opportunità sono legati a questo processo, quali sono le strategie che abilitino una creazione di valore duratura e condivisa.



La quinta parte entra nel merito di quali sono i risultati, le attività e gli obiettivi dell'azienda declinate nelle dimensioni ESG, ossia ambientali (Environment) Sociali (Social) ed economiche (Governance).



La sesta parte introduce il progetto di Piano di Sostenibilità 2023 -2025

## 1.4 Lo stakeholder engagement

GRI 102-40

Nell'ottica di disegnare la strategia di sostenibilità, l'azienda ha innescato un processo di ascolto dei propri portatori di interesse.

Essi sono stati selezionati ed identificati da ciascun responsabile di funzione, in coordinamento con il management aziendale. Le categorie coinvolte sono sei: dipendenti, clienti, comunità, fornitori, enti pubblici ed altri partner.

Agli stakeholder è stato illustrato tramite incontri virtuali dedicati il progetto di reportistica, il processo di materialità e la metodologia di votazione.

Gli incontri con gli stakeholder hanno fatto emergere spunti ed integrazioni che hanno arricchito i temi rilevanti per la sostenibilità dell'azienda, hanno offerto riflessioni di potenziale mutuo impegno su strade comuni.

## 1.5 La matrice di materialità

GRI 103-1

Attraverso il processo della materialità è stato possibile identificare, tra i temi significativi, quelli effettivamente "materiali" ossia rilevanti per l'azienda.

Si è chiesto agli stakeholders di attribuire un voto (da 1 a 10) in base al minore o maggiore impatto di ciascun tema sulla capacità dell'azienda di produrre valore nel medio lungo termine.

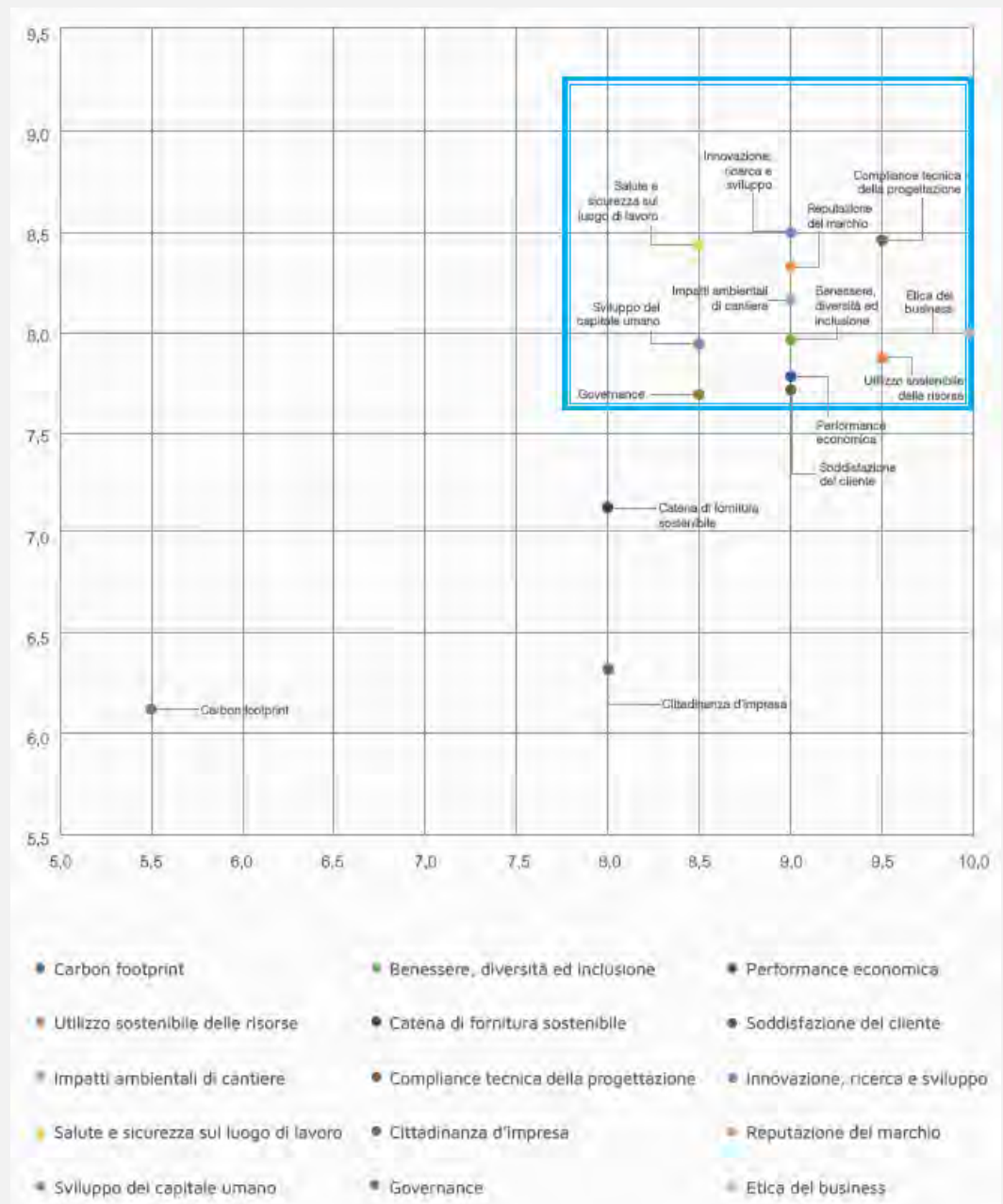
Nella tabella sono riportati i temi sottoposti a votazione, mentre nella figura è rappresentata la matrice di materialità, in cui sull'asse orizzontale figurano i risultati dei voti del Management Team, mentre sull'asse verticale figurano le medie dei voti delle diverse categorie di stakeholders.

I temi materiali inizialmente identificati costituiscono, pertanto, parte fondamentale nel disegno del proprio percorso verso la sostenibilità d'impresa.

# 1. IL METODO DI REDAZIONE

Grazie alla partecipazione dei nostri stakeholder sono stati selezionati, i 6 temi ritenuti d'importanza strategica nella creazione di valore; tali temi sono riportati nel quadrante in alto a destra della matrice.

- ✓ Impatti ambientali di cantiere
- ✓ Benessere, diversità e inclusione
- ✓ Compliance tecnica della progettazione
- ✓ Innovazione, ricerca e sviluppo
- ✓ Reputazione del marchio
- ✓ Etica del business





### 2.1 Visione, Missione, Valori

#### valori

APPASSIONATI (per l'ambiente, le persone, il lavoro) ci piace fare le cose bene e risolvere problemi complessi.

RISPETTOSI (delle leggi naturali e degli uomini) lavoriamo sempre nel rispetto degli altri e, prima di tutto, nel rispetto della natura.

EQUILIBRATI nel rapporto tra il lavoro e la vita delle persone.

DISPONIBILI ad ascoltare le esigenze, ad imparare e migliorare, tenendo sempre un atteggiamento moderato e riservato.

MULTIDISCIPLINARI nelle situazioni lavorative, nella reciprocità tra colleghi

#### missione

Pionieri di soluzioni per il ripristino e la riqualificazione ambientale, abbiamo un approccio multidisciplinare per risolvere e gestire le situazioni più complesse

#### visione

Guidati da una sensibilità per l'ambiente che mettiamo sopra tutto, abbiamo l'ambizione di dare il nostro contributo per migliorare la vita di questo pianeta

## 2. IL QUADRO DI SINTESI DELL'ORGANIZZAZIONE

### 2.2 Assetto proprietario e struttura operativa

GRI 102-1, 102-3, 102-4, 102-5



Operativa a Varese dal 1995 con diversa ragione sociale, è stata costituita nel dicembre 2002 con 2 soci: Alessandro Uggeri e Davide Fantoni. Nel corso degli anni, la nostra azienda ha subito una trasformazione significativa, evolvendosi da una società di consulenza in una Società d'Ingegneria di riconosciuta eccellenza.

Oltre ai due soci, entrambi Geologi di grande esperienza, l'ingegnere Chiara Farioli è entrata a far parte della nostra squadra come Responsabile Tecnico. Nel 2021, abbiamo integrato il gruppo di lavoro con il dottor Francesco Radrizzani, laureato in scienze forestali, come nostro Direttore Tecnico, insieme all'architetto Gianluca Larruox. Questi professionisti di talento hanno arricchito ulteriormente la nostra capacità di offrire soluzioni di ingegneria e consulenza di alta qualità.

Nel 2022, la nostra sede operativa è stata trasferita da Varese all'adiacente Gavirate, in un edificio più spazioso, per meglio servire le esigenze dei nostri clienti. Operiamo principalmente in Italia e in Svizzera, concentrandoci in particolare sui territori pedemontani.

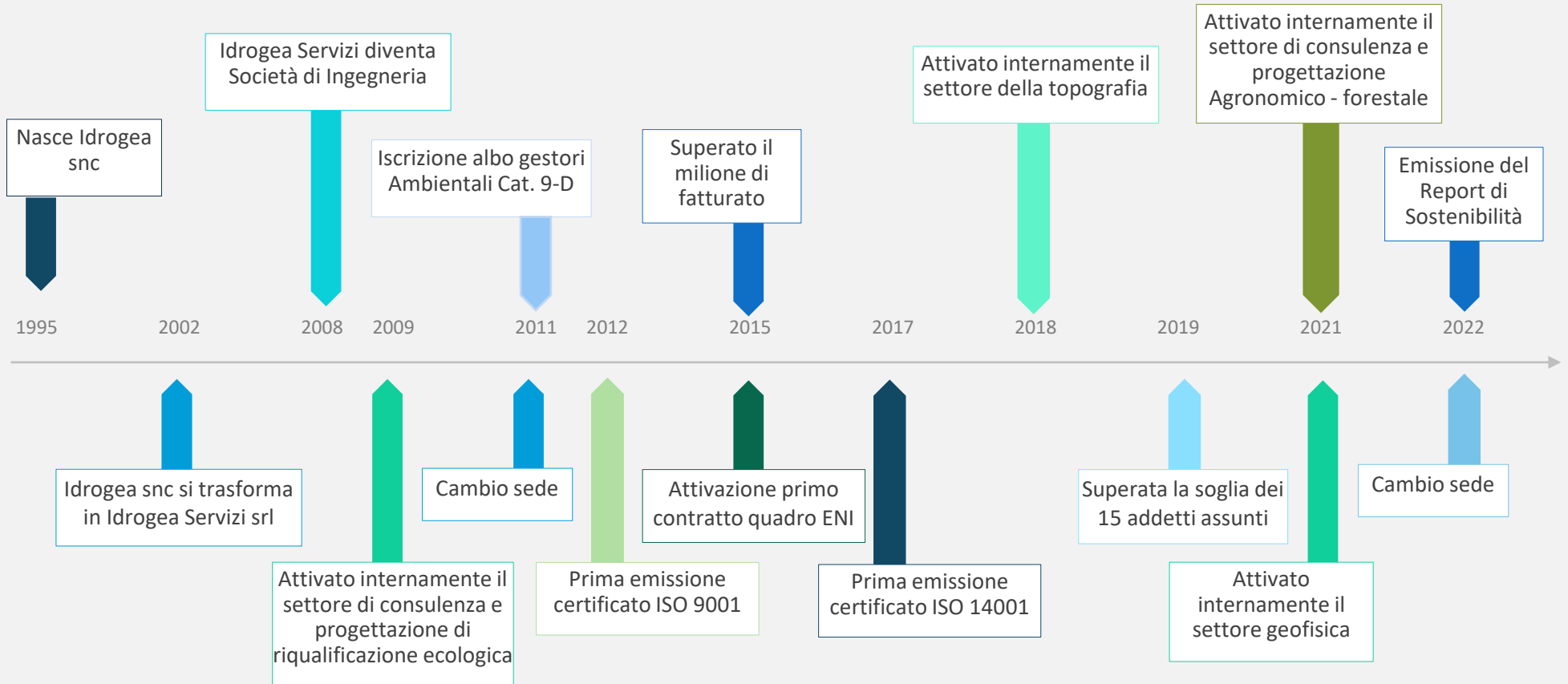
Alla fine del 2022, il nostro team è cresciuto fino a comprendere oltre venti persone, la maggior parte dei quali sono stati assunti a tempo indeterminato, testimoniando il nostro impegno per il nostro personale altamente qualificato. La nostra squadra include diciannove laureati quali geologi, ingegneri, biologi, naturalisti, esperti in scienze ambientali e agronomi forestali, tra cui ben tre dottori di ricerca e cinque con una vasta esperienza.

Il nostro team è completato da due professionisti amministrativi e cinque tecnici diplomati, di vasta esperienza, tutti impegnati a fornire soluzioni su misura per le esigenze dei nostri clienti.

Siamo fermamente impegnati nella formazione continua e, di conseguenza, i nostri professionisti, soci e Direttori Tecnici partecipano regolarmente a corsi di formazione tecnica di settore conformi alle normative dell'ordine professionale.

## 2. IL QUADRO DI SINTESI DELL'ORGANIZZAZIONE

### 2.3 Storia



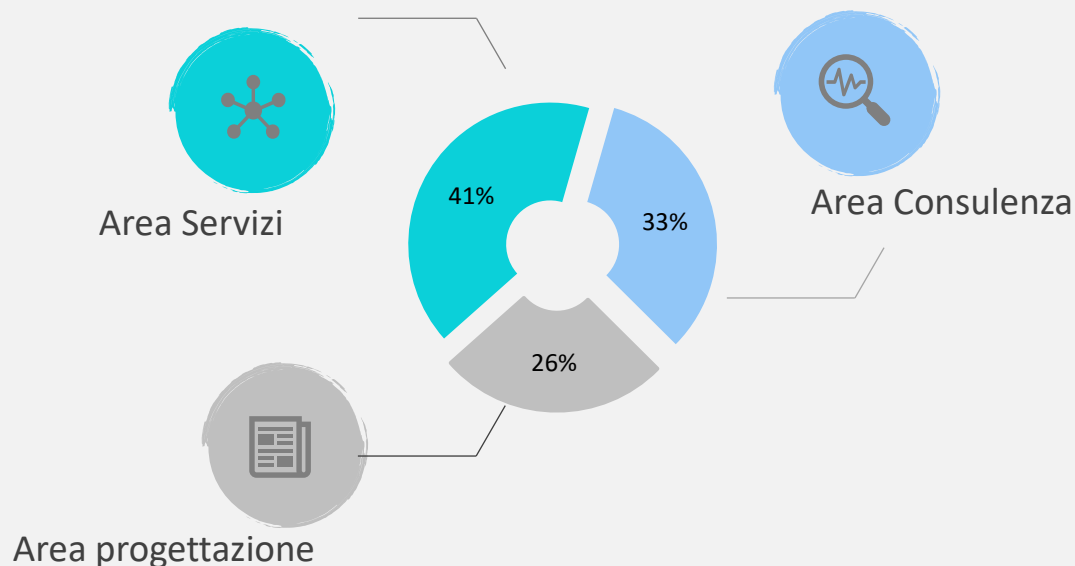
## 2. IL QUADRO DI SINTESI DELL'ORGANIZZAZIONE

### 2.4 Idrogea in sintesi

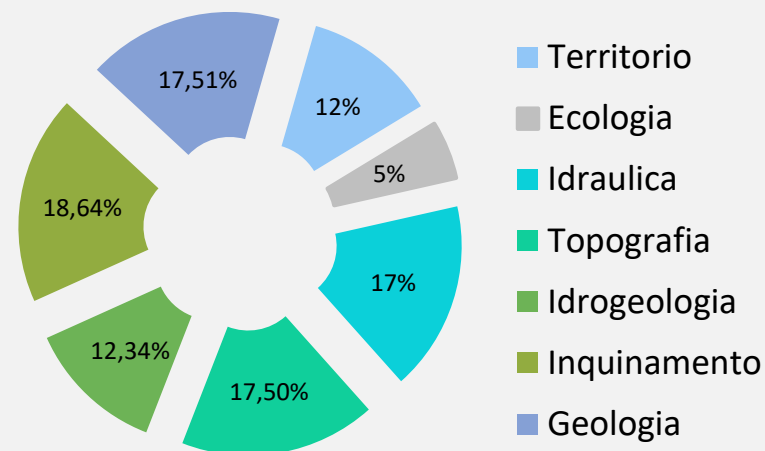
GRI 102-6 , 102-7

Nel 2022 assistiamo ad una crescita nel fatturato (del 15%) e ad una lieve flessione degli ordinativi (con valori del -13%); entrambi i valori numerici sono oltre gli obiettivi fissati. La composizione del fatturato evidenzia una "frammentazione" del portafoglio clienti, costituito da tanti soggetti che affidano incarichi con importi mediamente bassi: il 77% dei clienti ha una percentuale di fatturato al di sotto del 1%. Il restante 23 % dei clienti detiene il 75% del fatturato aziendale ripartito principalmente tra due soggetti con i quali sono attivi dei contratti quadro.

Distribuzione degli ordinativi 2022 per le diverse aree operative



Distribuzione degli ordinativi 2022 per i diversi settori operativi



### 3. LA GOVERNANCE DELL'AZIENDA

Oltre che sui principi di una Governance responsabile, vitali al fine di garantire un agire consapevole e rispettoso degli stessi, diventa sempre più importante, per le aziende, concentrarsi sulla creazione di valore a lungo-termini e sulla definizione di obiettivi che integrino gli impatti economici, ambientali e sociali generati o subiti indirettamente, nel proprio business.

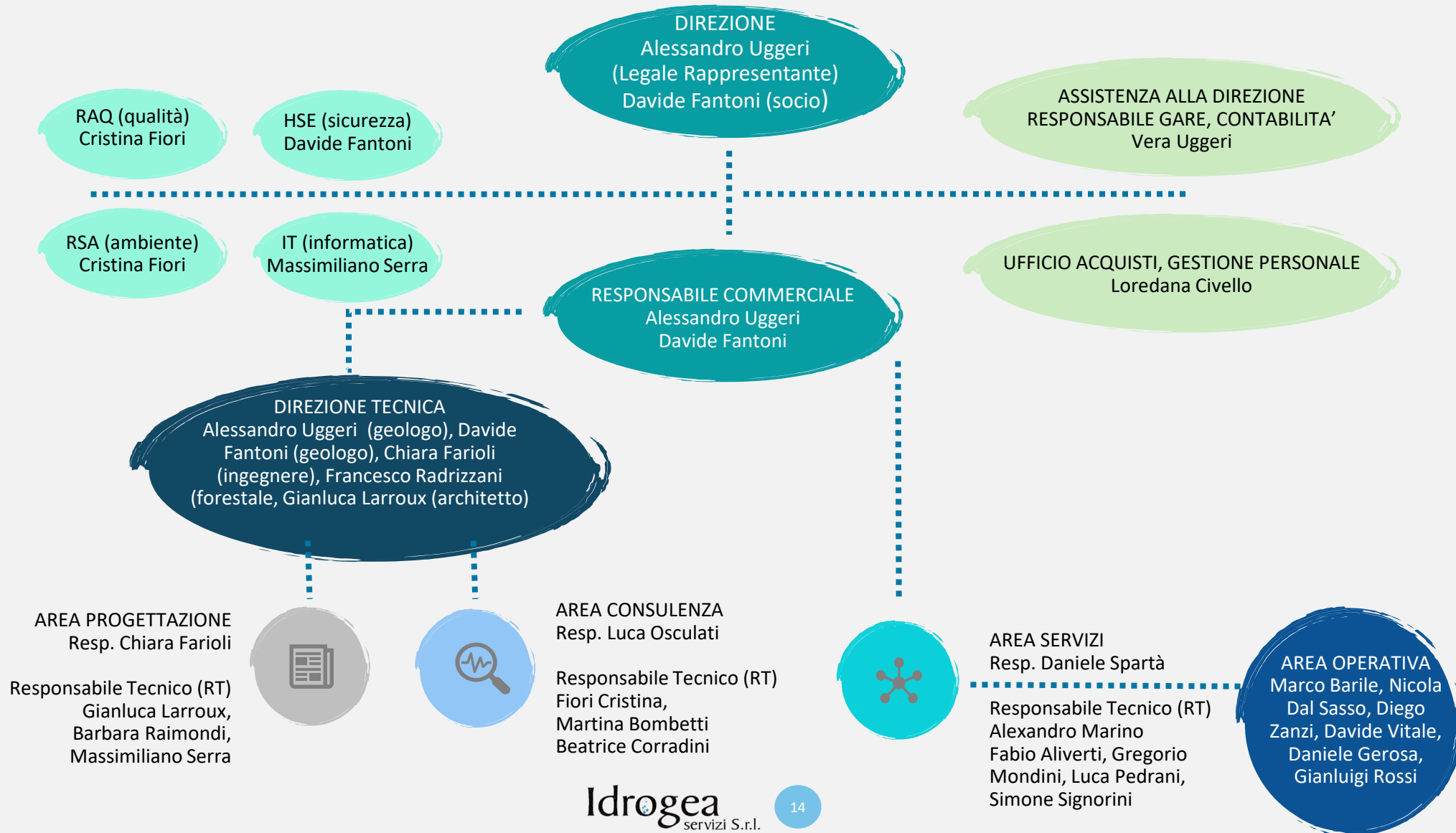
Come azienda abbiamo quindi compreso l'importanza che riveste la Governance al fine di raggiungere tali risultati, una guida verso scelte responsabili sia sul piano economico-finanziario che sociale e ambientale, costruendo legittimità nei confronti dei nostri stakeholder.

In tal senso, intendiamo indirizzare le nostre aspirazioni aziendali verso una presa di coscienza e rispetto degli impatti economici, ambientali e sociali, verificando i rischi e proteggendo gli interessi degli stakeholder.



## 3.1 La struttura di governo

GRI 102-18, 102-23



### 3.2 Le politiche della qualità

GRI 102-16

La misura del nostro successo è legata alla soddisfazione del Cliente e si basa sulla nostra capacità di capire ed anticipare le sue necessità e di erogare un servizio/prodotto che incontri non solo le sue esigenze esplicite ma anche i suoi bisogni impliciti.

Le nostre offerte ed i nostri servizi devono collocarsi sul mercato rispetto alla concorrenza nella fascia di eccellenza soprattutto per quel che riguarda qualità e affidabilità ed è il cliente che è l'arbitro di questa competizione.

E' quindi chiaro come la qualità, intesa nel suo significato più ampio e completo di soddisfazione del Cliente, la salvaguardia dell'ambiente, la tutela della salute e sicurezza dei lavoratori, costituisca una leva fondamentale per la nostra affermazione sul mercato, purché essa sia compresa e attuata nel suo pieno significato.

Idrogea ha adottato nel tempo una politica della qualità che si basa sui seguenti punti strategici:

- ✓ Clienti. Ottenere e mantenere la soddisfazione dei clienti che è la base del nostro successo.
- ✓ Parti interessate. Individuare definire e considerare tutte le parti interessate che sono coinvolte nella nostra attività, comprendere le loro istanze ed operare per fronteggiarle sviluppando attività, soluzioni e interventi tenendo sempre in considerazione la validità economica e ambientale delle iniziative. Gestire i dati sensibili nel rispetto del diritto alla protezione dei dati personali e in conformità alle vigenti norme sulla privacy.
- ✓ Posizione sul mercato. Consolidare la nostra posizione di mercato nel settore della consulenza ambientale e geologia per connotarci come fornitore di eccellenza per servizio e qualità.
- ✓ Requisiti dei servizi. Individuare e raccogliere tutti i requisiti espressi ed inespressi dei nostri clienti ed adeguare il nostro servizio a queste esigenze e al pieno rispetto delle leggi e norme in vigore nel campo ambientale, della sicurezza e dei diritti umani e dei lavoratori.

### 3. LA GOVERNANCE DELL'AZIENDA

- ✓ Sistema gestione qualità. Sviluppare applicare e migliorare un sistema gestione qualità in linea con le norme, che abbia un riconoscimento ufficiale che indichi strategie obiettivi e che permetta il controllo periodico e la misurazione dei progressi compiuti. Sviluppare un sistema di gestione basato sulla valutazione dei rischi e delle opportunità, che emergono da una approfondita analisi del contesto in cui l'azienda opera, nella quale vengono presi in considerazione fatto interni, fattori esterni, punti di forza e punti di debolezza. Il sistema gestione qualità deve operare il più possibile in prevenzione e non può prescindere da una valorizzazione ogni qualvolta possibile dei costi/vantaggi.
- ✓ Processi. Rappresentare le nostre attività in termini misurabili, controllarle e migliorarle, sia rivedendole e semplificandole, sia definendo gli obiettivi numerici da raggiungere e migliorandone le prestazioni. Utilizzare questo approccio sia per sviluppare l'attività preventiva che per il miglioramento continuo.
- ✓ Risorse umane. Preparare le nostre persone a queste attività con la diffusione delle informazioni e promuovendo la formazione tecnica e professionale. Definire responsabilità ed obiettivi evitando ogni forma di discriminazione. Fornire le risorse e la delega per conseguire gli obiettivi e misurare i risultati raggiunti. Garantire la libertà di associazione dei lavoratori e riconoscere il diritto alla contrattazione collettiva. Facilitare la conciliazione della vita personale con quella professionale.
- ✓ Mezzi e risorse. Definire le risorse occorrenti per il conseguimento degli obiettivi e renderle disponibili nei tempi opportuni.
- ✓ Fornitori. Garantire un sistema di selezione dei fornitori basato sia sulla qualità del prodotto o servizio fornito sia sul rispetto degli aspetti ambientali ed etici del prodotto o servizio stesso e non necessariamente in funzione del minor prezzo.
- ✓ Costi. Quantificare i costi ed i vantaggi legati a queste attività mirando ad ottenere il miglior rapporto qualità/costo e utilizzando anche questo criterio per le decisioni.
- ✓ Controllo. Misurare e controllare i nostri risultati e quindi l'efficienza del sistema attraverso i risultati conseguiti registrando e conservando i dati riesaminandolo periodicamente e effettuando le verifiche ispettive necessarie.
- ✓ Impegno. L'impresa si impegna a rispettare e far rispettare ai propri fornitori i diritti umani e dei lavoratori. Si impegna ad attuare misure di prevenzione e di sostenibilità ambientale delle proprie attività e a rispettare e a far rispettare ai propri fornitori e clienti le norme vigenti in materia ambientale. Si impegna a rifiutare la corruzione in ogni sua forma, incluse l'estorsione e le tangenti.
- ✓ Miglioramento continuo: attuare il miglioramento continuo del sistema di gestione per la qualità integrandolo con temi importanti per la nostra realtà quali l'ambiente e la prevenzione dell'inquinamento, l'impegno per la tutela della salute e della sicurezza di tutti i lavoratori coinvolti, senza alcuna discriminazione, nel rispetto delle norme vigenti.



### 3.3 Certificazioni



Certificazione sistema di gestione per la qualità aziendale UNI EN ISO 9001:2015 CERTIFICATO ICIM n. 6181 prima emissione 17 luglio 2012 (settore EA 34)



Certificazione sistema di gestione Ambiente ai sensi della norma ISO 14001:2015 CERTIFICATO CSQ n. 9191 prima emissione 16/05/2017



Iscrizione all'albo Gestori Ambientali MI005487/O – Categoria 9 classe D, dal 26/07/2011

## 4. IL MODELLO DI BUSINESS



La nostra azienda, come tutte le imprese, si impegna a garantire che tutti gli esseri umani possano godere di una vita prospera e soddisfacente e che il progresso economico, sociale e tecnologico avvenga in armonia con la natura.

La prosperità si traduce nella lotta per porre fine alla povertà e alla disuguaglianza, descrivendola in termini di:

- Crescita economica - costruita su un'occupazione dignitosa, mezzi di sussistenza sostenibili, aumento del reddito, protezione sociale e accesso ai servizi finanziari per tutte le persone
- Innovazione e trasformazione dei modelli di business - per creare valore condiviso, tra cui gli investimenti in infrastrutture sostenibili, insediamenti, industrializzazione, PMI, energia e tecnologia
- Prosperità condivisa e crescita - basata su produzione e consumo sostenibili nel breve e lungo periodo.

L'occupazione e la creazione di posti di lavoro sono fattori chiave della crescita economica e della prosperità e forniscono un'indicazione di base della capacità di un'azienda di attrarre talenti diversi, che sono la chiave per innovare e creare nuovi prodotti e servizi.

## 4. IL MODELLO DI BUSINESS

### 4.1 Descrizione del contesto eterno

Idrogea servizi opera nel campo della geologia ambientale, dell'idrogeologia, della riqualificazione ambientale e della pianificazione territoriale.

Nel campo della **geologia ambientale** le attività si rivolgono direttamente a clienti privati per i quali si seguono iter tecnico-amministrativi di caratterizzazione e bonifica e servizi specialistici per società di consulenza (Analisi del Rischio, prove pilota, progetti e realizzazione dirette per impianti in sito, indagini soil gas).



In **ambito idrogeologico** il mercato ricerca consulenze tecniche che riguardino in prevalenza:

- Ricerca ed utilizzo di risorse idriche ad uso idropotabile (principalmente per società acquedottistiche);
- Pianificazione uso risorse idriche (ad esempio il contributo alla redazione e aggiornamento del PTUA di Regione Lombardia tramite approfondimenti specifici relativi alla pianura e alle valli);
- Indagini in campo: freatimetrie, slug test, prove di pompaggio, prove di ricarica, prove infiltrometriche, test con traccianti, mappature GPS di piezometri e pozzi (per tali attività è per altro in essere un contratto quadro con Eni Rewind, in RTI con Eurogeo srl per Servizi di Geognostica, Idrogeologia e Geofisica per tutti i siti del nord Italia);
- Modelli di flusso e trasporto (tra cui quello per il CCR EURATOM di Ispra), indagini e progettazioni per la bonifica delle acque di falda contaminate e per le captazioni ad uso idropotabile o civile.

Idrogea, in ambito idrogeologico, si pone come eccellenza nella progettazione e realizzazione di test con traccianti artificiali, tecnica applicata a numerosi siti di bonifica di importanza nazionale, finalizzata alla definizione dei parametri idrodinamici dell'acquifero ed alla verifica di tenuta di barriere fisiche o idrogeologiche. Ulteriore tecnica di indagine è quella dei test di sparizione, che pongono Idrogea all'avanguardia nazionale nel settore.



## 4. IL MODELLO DI BUSINESS



Le **progettazioni relative ai ripristini ed alla riqualificazione ambientale** vengono applicate a siti dismessi, ad ambiti naturali da riqualificare (con particolare riferimento agli habitat di interesse comunitario secondo la Direttiva Habitat), a sistemazioni di aree geologicamente instabili (frane, alvei fluviali, etc), al miglioramento della connettività ecologica (sottopassi, aree “stepping stones”). Numerose sono le opere progettate nell’ambito di aree protette (PLIS, SIC/ZPS, Parchi Regionali, Parchi e Riserve Naturali). Idrogea servizi ha inoltre partecipato a progetti INTERREG, LIFE e Progetti Pilota quali lo Studio di fattibilità per la deframmentazione del corridoio ecologico Parco del Ticino-Parco Campo dei Fiori (Progetto Biodiversita’ “La Connessione Ecologica per la Biodiversità”), al Progetto Wet Bridge di connessione ecologica tra il Parco del Ticino e quello della Pineta di Tradate, al progetto “Corridoi insubrici” relativo ai servizi ecosistemici dei sistemi territoriali Prealpini.

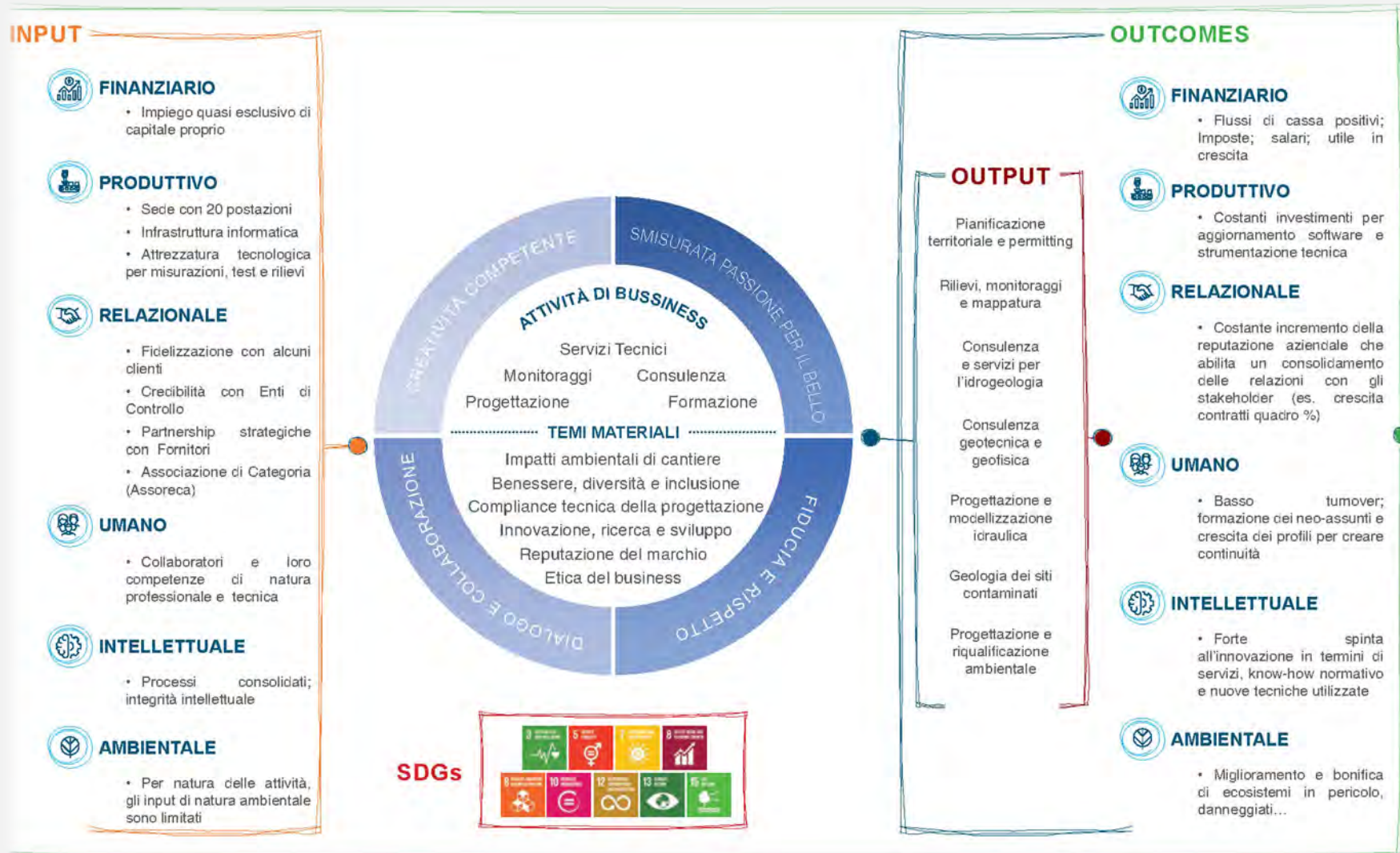
La **pianificazione territoriale** riguarda storicamente la definizione della componente geologica, idrogeologica e sismica degli strumenti di pianificazione territoriale di Comuni e altri enti territoriali. La pianificazione di tipo ambientale e paesaggistico riguarda Valutazioni Ambientali Strategiche, Studi di impatto ambientale, Studi per la Valutazione di Incidenza, Piani di Gestione di SIC/ZSC, ZPS e PLIS, studi di fattibilità di progetti di deframmentazione ecosistemica su scala ampia.



I **servizi di geomatica** sono il frutto di un recente sviluppo di Idrogea nel settore della topografia, palesato dal numero di addetti dedicati, dalla strumentazione in dotazione (sistema ottico, GPS, drone, laser scanner, Lidar, batimetro) e dalla varietà di servizi offerti. Questi servizi vengono resi sia internamente, di supporto alle attività di consulenza e progettazione, sia esternamente per clienti che richiedono servizi specifici (Eni Rewind, ERM, Terna ecc.)

## 4.2 La creazione di un valore condiviso per Idrogea

GRI 102-2



## 4. IL MODELLO DI BUSINESS

### 4.2.1 Rischi e opportunità

GRI 102-2

#### RISCHI

CONCORRENZA “PROFESSIONISTI”, una volta che una prestazione è consolidata e facilmente applicabile spesso si presentano sul mercato concorrenti con una dimensione organizzativa ridotta (es. singoli professionisti) che svolgono le prestazioni ad un costo inferiore.

CONCORRENZA “MULTINAZIONALI”, gli uffici periferici delle multinazionali della consulenza ambientale nell’acquisizione diretta di commesse in quanto presentano una maggiore visibilità e referenze più qualificanti.

SOLVIBILITÀ DEI CLIENTI, può rappresentare un elemento critico nello sviluppo delle commesse, non solo per la struttura di costi fissi ma anche nei costi vivi delle forniture (consulenze, analisi di laboratorio, perforazioni, ecc.).

CALAMITÀ NATURALI, che possano arrecare danno alle strutture o alle attrezzature.

RETI INFORMATICHE E PRIVACY riguarda la potenziale perdita o corretta gestione dei dati.

DANNO AMBIENTALE nello sviluppo delle proprie attività, l’eventualità di provocare un danno ambientale (rottura di sottoservizi, spandimento di inquinanti, ecc.) rappresenta un elemento da considerare e gestire con azioni preventive (procedure di emergenza del SGA, istruzioni operative, ecc.)

MANUTENZIONE E CONTROLLO DELL’ATTREZZATURA, una non corretta gestione e manutenzione dell’attrezzatura non permette correttamente l’erogazione del servizio.

REPUTAZIONE, la non corretta applicazione di specifiche norme ambientali oppure un errore nell’ambito della consulenza può comportare anche un danno per il cliente e una minaccia in termini reputazionali per l’azienda.

#### OPPORTUNITA’

NUOVI REGOLAMENTI, l’emanazione di nuovi regolamenti di settore generano nuove opportunità di lavoro per Idrogea che si applica alle novità con tempestività e senza timori.

ALLEANZE con alcuni fornitori / clienti strategici ma anche con la concorrenza, per creare gruppi di lavoro collaudati e la partecipazione a bandi di gara e per lo sviluppo di specifiche commesse in RTI e non solo in subappalto.

VISIBILITÀ da incrementare attraverso la partecipazione a fiere di settore ed eventi divulgativi specifici anche organizzati dall’azienda stessa (work-shop, convegni, ecc.); miglioramento del sito internet e della visibilità sui motori di ricerca.

SERVIZI SPECIALISTICI, sviluppo di settori tematici specifici e delle relative dotazioni strumentali al fine di fornire servizi qualificati e talvolta altamente specializzati grazie alle qualifiche professionali dei dipendenti.

CONTRATTI QUADRO, l’acquisizione di contratti quadro rappresenta un elemento importante per dare continuità alle attività e alleggerire le operazioni commerciali di ricerca e acquisizione contratti.

LIQUIDITÀ, la presenza di una maggiore liquidità in cassa consente di programmare con maggiore serenità e investimenti su personale e attrezzatura per ammodernare e migliorare le prestazioni nel complesso.

BANDI DI GARA, ottimizzare la partecipazione a bandi migliorando la formazione del personale addetto e la disponibilità dei dati per accelerare e semplificare la preparazione dei documenti di gara.

## 4.2.2 Strategia di sostenibilità

GRI 102-15

Il piano strategico di sostenibilità aziendale è stato declinato nelle tre dimensioni ESG per la prima volta, partendo dalle attività svolte nel 2021, frutto di un intenso lavoro di ascolto e confronto con tutti i più significativi interlocutori interni ed esterni all'azienda. I temi materiali emersi riguardano il **Capitale Naturale**, proprio per la tipologia di attività che Idrogea svolge sul territorio, il **Capitale Umano** con un focus sulle politiche legate al benessere dei lavoratori, il **Capitale Produttivo**, specie in termini di compliance tecnica, il **Capitale Intellettuale**, in particolare con riferimento all'innovazione di soluzioni di ingegneria ambientale e il **Capitale Relazionale**, per la valorizzazione del Brand e il rafforzamento dell'Etica del business. Per il triennio 2022- 2024 il Management aziendale ha già pianificato un'allocazione delle risorse che prevede di destinare quest'ultime soprattutto alle attività di **ricerca e sviluppo**, rendendo sistemica l'innovazione aziendale, specie sugli impatti ambientali generati dalle attività produttive.

DIMENSIONE ESG	CAPITALE	TEMA	DESCRIZIONE	OBIETTIVO (SDGs)
		Impatti ambientali di cantieri	Attenzione agli impatti ambientali generati dalle attività operative (cantieri)	   
		Benessere, diversità ed inclusione	Politiche legate al benessere dei collaboratori, luoghi di lavoro inclusivi	  
		Compliance tecnica della progettazione	Rispetto dei requisiti tecnico-normativi e qualitativi dei progetti	  
		Innovazione, ricerca e sviluppo	Sviluppo ed implementazione di soluzioni di ingegneria ambientale a basso impatto	
		Reputazione del marchio	Il valore e la riconoscibilità della competenza e del marchio "Idrogea"	
		Etica del business	Coerenza alla propria mission e valori nella conduzione degli affari	

## 4. IL MODELLO DI BUSINESS

### 4.3 Prospettive



L'analisi delle prospettive aziendali disegna un panorama complesso, caratterizzato da elementi sia positivi che negativi.

Il contesto politico ed economico, sia a livello nazionale che internazionale, nel prossimo futuro rimane caratterizzato da significative incertezze, che potrebbero generare crescenti e improvvisi aumenti delle spese operative, in particolare legate ai consumi energetici. Queste incertezze potrebbero rappresentare una sfida per le prospettive di investimento di Idrogea.

D'altro canto, risultano promettenti le politiche di investimento delineate dal Piano Nazionale di Ripresa e Resilienza (PNRR), che nel corso del 2022 hanno dato il via a importanti progetti nel campo ambientale e della tutela del territorio. Ciò si traduce in una sostanziale disponibilità finanziaria da parte delle autorità locali per progetti e interventi rilevanti nel settore geologico-ambientale. Inoltre, la maggiore sensibilizzazione ambientale tra aziende ed enti pubblici crea una crescente richiesta di studi, progettazioni e interventi in aree chiave in cui Idrogea eccelle.

Il costante trend di crescita che Idrogea ha sperimentato negli ultimi anni, sia in termini di risorse umane che di competenze, ha reso necessario un processo organizzativo che ha portato all'identificazione di specifici responsabili per le tre principali aree operative: progettazione, consulenza e servizi. Inoltre, alla fine del 2022, è stata individuata una nuova sede più spaziosa e funzionale.

Nel corso dell'anno in corso, sarà fondamentale consolidare l'organizzazione, promuovendo nuove modalità di condivisione interna delle conoscenze e garantendo una formazione adeguata per il personale appena assunto, al fine di stabilire solide basi per affrontare le nuove sfide professionali che ci attendono.

In particolare, il settore della progettazione e dei servizi ad essa correlati verrà potenziato, in risposta alla forte domanda generata dalle linee di finanziamento del PNRR e alle relative scadenze.

Le prospettive di sviluppo sono ulteriormente sostenute dall'efficacia crescente dell'ufficio gare nel selezionare opportunità di mercato e partner adeguati, oltre all'incessante innovazione tecnologica delle attrezzature di supporto ai servizi tecnici, soprattutto nell'ambito dei contratti quadro, in cui il mercato mostra un notevole interesse e Idrogea gode di una solida reputazione di affidabilità.





## ENVIRONMENT



## SOCIAL



## GOVERNANCE

### 5. LE DIMENSIONI ESG

I risultati del 2021 e gli obiettivi per il 2022 sono declinati nelle tre dimensioni della sostenibilità: ambientale, sociale ed economica (ESG).

Per ciascuna dimensione, risultati e obiettivi vengono misurati attraverso gli standard GRI e associati agli obiettivi di sviluppo delle Nazioni Unite (SDG)

## 5. LE DIMENSIONI ESG

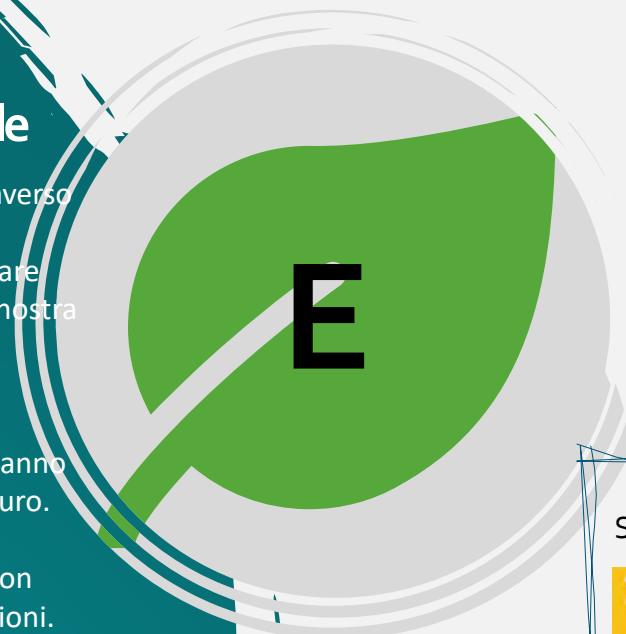
### 5.1 Politica e impegno ambientale

L'impegno di Idrogea verso l'ambiente si attua attraverso un percorso costante nel corso degli anni. La nostra dedizione a promuovere la sostenibilità e a preservare l'ambiente ha costituito una parte integrante della nostra identità aziendale.

Le attività di bonifica di siti contaminati, la deframmentazione delle reti ecologiche e le riqualificazioni ambientali che abbiamo realizzato hanno rappresentato fasi cruciali di questo impegno duraturo. Ciò che ci guida è la profonda consapevolezza che l'ambiente è una risorsa preziosa che va protetta, non solo per il presente ma anche per le future generazioni. La nostra dedizione all'ambiente è un punto di riferimento per la nostra clientela, che ha apprezzato la nostra costante e autentica applicazione in questo senso. Questo impegno si è concretizzato attraverso la certificazione del nostro Sistema di Gestione Ambientale secondo la normativa ISO 14001:2015, un riconoscimento del nostro impegno continuo a favore dell'ecosistema.

La sostenibilità è stata una delle direttrici principali nella nostra strategia aziendale, manifestandosi attraverso politiche specifiche e un impegno costante nella formazione dei nostri dipendenti. Nel 2022, abbiamo concretizzato questa missione con la pubblicazione del nostro primo Report Integrato di sostenibilità.

In Idrogea, continuiamo a lavorare instancabilmente nel campo ambientale, mettendo in atto azioni tangibili per promuovere un futuro migliore e un pianeta più sano per tutti.



#### SDGs



#### CAPITALE AMBIENTALE

#### TEMI MATERIALI

- Impatti ambientali di cantiere



### La politica dell'ambiente

L'impegno di Idrogea nei confronti dell'ambiente si è sviluppato nel corso degli anni attraverso le diverse attività professionali che hanno permesso di accrescere una coscienza ambientale ed ecologica molto forte.

L'impegno di Idrogea Servizi nei confronti dell'ambiente parte dalla consapevolezza e dall'etica ambientale dei nostri collaboratori, che applicano i propri principi personali anche in ambito lavorativo. Idrogea ha adottato nel tempo una politica della qualità che si basa sui seguenti punti strategici.

Nello sviluppo delle attività professionali Idrogea si impegna:

- ✓ al rispetto e alla corretta applicazione delle normative vigenti nell'ambito della caratterizzazione e bonifica di siti contaminati individuando e proponendo ai clienti, dove possibile, tecnologie e soluzioni sostenibili in termini di riutilizzo della risorsa, risparmio energetico, ecc.;
- ✓ ad individuare fondi di finanziamento per le amministrazioni locali al fine di promuovere progetti a sostegno della biodiversità e delle reti ecologiche e di realizzare interventi compatibili con il contesto territoriale e duraturo nel tempo;
- ✓ a sviluppare nuove tecnologie poco invasive per l'ambiente e, dove possibile, dotate di sistemi di acquisizione dati in remoto, riducendo così gli spostamenti degli operatori;
- ✓ a individuare soluzioni progettuali in grado di incrementare la resilienza del territorio sempre più esposto ai cambiamenti climatici quali fenomeni meteorici estremi alternati ad eventi siccitosi;
- ✓ a ridurre la produzione indiretta di rifiuti, con particolare riferimento alla risorsa suolo, promuovendo presso i nostri clienti tecnologie di trattamento in-situ al fine di consentire il riuso della risorsa e di limitare gli spostamenti dei mezzi d'opera;

## 5. LE DIMENSIONI ESG



- ✓ a promuovere una corretta gestione della risorsa idropotabile valutando attentamente l'ubicazione dei punti di captazione e la progettazione della colonna stratigrafica, al fine di promuovere la tutela della risorsa stessa;
- ✓ a promuovere l'utilizzo di tecniche di ingegneria naturalistica da realizzarsi con materiali locali in un'ottica di riuso delle risorse naturali, di riduzione degli spostamenti e di miglioramento della compatibilità paesaggistica;
- ✓ ad applicare le proprie conoscenze scientifiche multidisciplinari nell'ambito delle valutazioni di progetti e piani territoriali al fine di migliorare la compatibilità ecologica, ambientale e paesaggistica dei piani e dei progetti.

Nell'ambito della propria realtà aziendale Idrogea si impegna:

- ✓ a ridurre la produzione di rifiuti (quali carta, plastica) presso i propri uffici e durante le attività per servizi limitando, dove possibile, l'utilizzo del "monouso" promuovendo soluzioni di riuso in sicurezza;
- ✓ ad ottimizzare gli spostamenti dei dipendenti sia per le attività aziendali sia quelli da e verso casa al fine di ridurre i consumi e, conseguentemente, le emissioni CO2 e altri gas climalteranti;
- ✓ alla regolare manutenzione dei mezzi al fine di garantirne sempre la perfetta efficienza energetica e, dove possibile, utilizzare lubrificanti non minerali;
- ✓ a sostenere e incoraggiare il costante aggiornamento professionale dei propri dipendenti e la condivisione delle informazioni non solo organizzative e professionali ma anche informazioni relative a comportamenti virtuosi legati alla gestione degli impatti ambientali;
- ✓ alla ricerca di prodotti e fornitori con maggior sensibilità agli aspetti ecologico – ambientale;
- ✓ ad individuare adeguati indicatori di monitoraggio delle proprie performance ambientali ed energetiche e i relativi obiettivi di miglioramento.

## 5. LE DIMENSIONI ESG

### 5.1.1 Dimensione E – le performance dell'azienda



GRI	Disclosure	Indicatore	2020	2021	2022
302-1	Energia consumata all'interno dell'organizzazione	consumo totale di combustibile all'interno dell'organizzazione proveniente da fonti di energia non rinnovabili, in joule o multipli, comprese le tipologie di combustibili utilizzati;	19.702,8	5.965,2	0,00
302-1	Energia consumata all'interno dell'organizzazione	consumo totale di combustibile all'interno dell'organizzazione proveniente da fonti di energia rinnovabili, in joule o multipli, comprese le tipologie di combustibili utilizzati;	748,8	16.329,6	20.617,2
302-2	Energia consumata all'esterno dell'organizzazione	Consumo totale di energia all'esterno dell'organizzazione proveniente da fonti di energia non rinnovabile	233.580,7	296.411,8	311.454,00
302-2	Energia consumata all'esterno dell'organizzazione	Consumo totale di energia all'esterno dell'organizzazione proveniente da fonti di energia rinnovabile	0,0	0,0	0,0
302-3	Intensità energetica	Intensità energetica dell'organizzazione	0,047	0,050	0,046
303-5	Consumo di acqua	Consumo totale di acqua	12,6	21,9	20,35
305-1	Emissioni dirette di GHG – Scope 1	Emissioni dirette di GHG in tonnellate CO2 equivalenti	15,81	20,07	21,08
305-2	Emissioni dirette di GHG da consumi energetici – Scope 2	Emissioni dirette di GHG da consumi energetici in tonnellate CO2 equivalenti	3,6	1,0	0,00
305-3	Altre emissioni indirette di GHG – Scope 3	Altre emissioni indirette di GHG in tonnellate CO2 equivalenti	14,8	18,3	19,35
305-4	Intensità delle emissioni di GHG	Tasso di intensità delle emissioni GHG	2,29%	2,13%	2,04%
306-3	Rifiuti prodotti	Peso totale in tonnellate dei rifiuti prodotti e suddivisione del peso totale in base alla composizione dei rifiuti (es. pericolosi/non pericolosi)	0,03	0,011	0,021

## 5. LE DIMENSIONI ESG

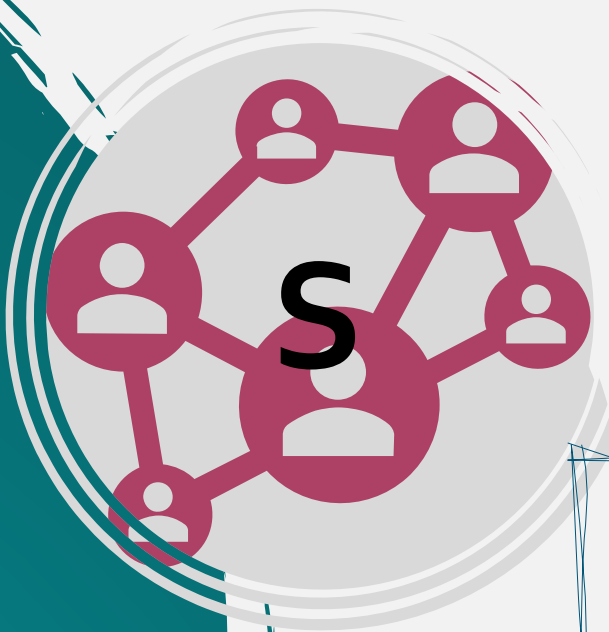
### 5.2 La dimensione sociale

In Idrogea, abbiamo sempre considerato essenziale lo sviluppo delle relazioni umane come parte fondamentale della nostra missione di crescita sostenibile. Privilegiamo forme contrattuali che garantiscono continuità, retribuzione equa e che siano libere da qualsiasi forma di discriminazione. La nostra azienda è impegnata a promuovere il benessere fisico e mentale dei nostri collaboratori, cercando costantemente iniziative che favoriscano un clima di collaborazione e rispetto in ogni aspetto della vita aziendale. Riteniamo che assicurare il benessere significhi creare un ambiente salutare e sicuro sotto ogni punto di vista: fisico, mentale e sociale.

Negli ultimi anni, abbiamo assistito a una crescita costante del nostro team, sostenendo l'ingresso di giovani talenti nel mondo professionale, riconoscendo il loro potenziale e la loro energia come risorsa preziosa per il nostro futuro.

La formazione dei dipendenti è una priorità per noi. Sosteniamo i nostri collaboratori finanziando corsi di formazione professionale, organizzando regolarmente momenti formativi interni e promuovendo il conseguimento di esami universitari o perfezionamenti professionali.

In Idrogea, crediamo che investire nelle nostre persone sia fondamentale per il nostro successo continuo e per contribuire positivamente alle comunità in cui operiamo. Siamo fermamente impegnati a garantire un ambiente di lavoro inclusivo e gratificante, in cui tutti possono crescere e prosperare.



#### SDGs



#### CAPITALE UMANO

#### TEMI MATERIALI

- Benessere, diversità e inclusione

## 5. LE DIMENSIONI ESG

### 5.2.1 Dimensione S – le performance dell'azienda



#### GRI 102-8 Informazioni su dipendenti e lavoratori

	Indicatore	2020	2021	2022
Numero totale di dipendenti a tempo indeterminato	TOT	13	19	20
	M	8	13	14
	F	5	6	6
Numero totale di dipendenti a tempo determinato	TOT	4	2	2
	M	2	1	1
	F	2	1	1
Numero totale di dipendenti full time	TOT	13	14	13
	M	9	10	10
	F	4	4	3
Numero totale di dipendenti part time	TOT	4	7	9
	M	1	4	6
	F	3	3	3

#### GRI 401-1 Nuove assunzioni e turn over

	Indicatore	2020	2021	2022
Numero/tasso di turnover	TOT	1	0	1
	F	1	0	0
	M	0	0	1
	<30	0	0	0
	30-50	1	0	1
	>50	0	0	0
Numero/tasso di nuove assunzioni	TOT	2	5	1
	F	1	1	0
	M	1	4	1
	<30	1	1	1
	30-50	1	2	0
	>50	0	2	0



### 5.2.1 Dimensione S – le performance dell'azienda

	Indicatore	2020	2021	2022
GRI 403-9 Infortuni sul lavoro	Nr. decessi	0	0	0
	Nr. Infortuni	0	0	0
	Nr. Near miss	0	0	0
	Nr. Ore lavorate	25'221	30'078	31'800
GRI 403-10 Malattie professionali	Nr. Casi di malattia professionale	0	0	0
	Nr. Tipologie di malattia professionale	0	0	0
GRI 404-1 Ore di formazione annuale	M	280	175	276
	F	106	126	135
	TOT	386	301	411



## 5. LE DIMENSIONI ESG

### 5.2.1 Dimensione G – le performance dell'azienda



GRI 405-1 Diversità tra gli organi di governo e tra i dipendenti

	Indicatore	2020	2021	2022
Organi di governo e direttori tecnici	<b>TOT</b>	<b>1</b>	<b>2</b>	<b>3</b>
	M	0	1	2
	F	1	1	1
	> 30 anni	0	0	0
	30-50 anni	0	1	1
	>50 anni	2	3	2
Dipendenti	<b>TOT</b>	<b>16</b>	<b>19</b>	<b>22</b>
	M	10	13	14
	F	6	6	8
	> 30 anni	2	3	5
	30-50 anni	11	13	12
	>50 anni	3	3	5

GRI 405-2 Rapporto dello stipendio base e retribuzione delle donne rispetto agli uomini per categoria di dipendenti

Indicatore	2020	2021	2022
LIVELLO 1	0,9	1,03	1,41
LIVELLO 2	0,967	0,99	0,99
LIVELLO 3	1	1	0,87

GRI 406-1 Episodi di discriminazione e misure correttive adottate

Indicatore	2020	2021	2022
Numero totale di episodi di discriminazione	0	0	0

## 5. LE DIMENSIONI ESG

### 5.3 Innovazione, reputazione, Etica e compliance

In Idrogea, l'innovazione è uno dei pilastri fondamentali che guida la nostra sostenibilità economica, ambientale e sociale. Per noi l'innovazione rappresenta un impegno costante e verso il miglioramento continuo in termini di attrezzature, di tecnologie, nonché nel nostro know-how normativo.

Per il 2023, il nostro focus sull'innovazione si orienta verso lo sviluppo e l'implementazione di soluzioni di ingegneria ambientale a basso impatto. Questo impegno dimostra la nostra volontà di adottare tecnologie avanzate e approcci sostenibili per affrontare le sfide ambientali in evoluzione.

La reputazione è un aspetto cruciale per noi, poiché riflette l'integrità intellettuale e l'attenzione che abbiamo dedicato alle nostre prestazioni nel corso degli anni. Questi fattori ci hanno permesso di costruire relazioni fiduciarie con varie autorità di controllo e un'ottima reputazione sul mercato. Nel 2023, ci impegniamo a valorizzare ulteriormente il marchio "Idrogea" per renderlo ancora più riconoscibile sul mercato.

Gli altri due pilastri della nostra strategia di sostenibilità riguardano la Compliance Tecnica nella progettazione, che sottolinea il nostro impegno nel rispettare i requisiti tecnici, normativi e qualitativi dei progetti, e l'Etica del Business, che sottolinea la nostra coerenza con la nostra visione, missione e valori nella gestione dell'impresa. In Idrogea, comprendiamo che solo attraverso l'innovazione, la reputazione solida e l'etica possiamo perseguire una sostenibilità autentica e duratura.



#### SDGs



CAPITALE PRODUTTIVO



CAPITALE RELAZIONALE



CAPITALE INTELLETTUALE

#### TEMI MATERIALI

- Innovazione, ricerca e sviluppo
- Compliance tecnica della progettazione
- Reputazione del marchio
- Etica del business

## 5. LE DIMENSIONI ESG

### 5.3.1 Dimensione G – le performance dell'azienda



#### GRI 201-1 Valore Economico direttamente generato e distribuito

Indicatore	2020	2021	2022
<b>A. Valore economico generato: ricavi</b>	<b>€1.495.201</b>	<b>€1.853.067</b>	<b>€2.000.761</b>
B. Valore economico distribuito	€1.336.997	€1.704.486	€1.610.389
B1. Costi operativi	€723.522	€944.028	€775.346
B2. Salari e benefit dei dipendenti	€612.121	€758.779	€833.160
B3. Pagamenti a fornitori di capitali	€1.354	€1.679	€1.883
B4. Pagamenti alla P.A.	-	-	-
B5. Investimenti nella comunità	-	-	-
<b>VALORE ECONOMICO TRATTENUTO (A-B)</b>	<b>€158.204</b>	<b>€148.581</b>	<b>€390.372</b>

#### GRI 201-4 Assistenza finanziaria ricevuta dal governo

Indicatore	2020	2021	2022
Sgravi fiscali	-	-	-
Sussidi: sovvenzioni a R&S e investimenti	-	-	-

#### GRI 203-1 Investimenti infrastrutturali significativi

Indicatore	2020	2021	2022
Portata dello sviluppo degli investimenti infrastrutturali significativi dei servizi finanziati	-	-	-
Impatti attuali o previsti sulle comunità o le economie locali, inclusi impatti positivi e negativi ove rilevanti	-	-	-

## 6. PIANO DI SOSTENIBILITA'

Un piano di sostenibilità rappresenta un quadro strategico attraverso il quale le organizzazioni definiscono le proprie azioni e obiettivi per integrare pratiche sostenibili in ogni aspetto delle loro operazioni.

Dopo i primi anni di monitoraggio dei nostri indicatori GRI e un proficuo dialogo con i nostri stakeholder più significativi, abbiamo implementato un primo strumento per pianificare le nostre strategie di sostenibilità. Partendo dall'analisi di materialità, abbiamo definito i nostri temi materiali strategici, identificando il rispettivo capitale di riferimento e gli SDGs correlati.

In questa fase, abbiamo implementato azioni concrete per raggiungere tali obiettivi e pianificato la loro realizzazione nei prossimi tre anni.

Questo rappresenta un processo continuo che ci guiderà nel corso degli anni a sviluppare i migliori indicatori possibili per valutare l'efficacia nell'attuazione dei nostri obiettivi.

Il presente piano mira a bilanciare con successo le esigenze economiche, ambientali e sociali, al fine di creare un impatto positivo a lungo termine sia per l'azienda che per la comunità in cui opera.



DIMENSIONE ESG	CAPITALE	TEMA	DESCRIZIONE	OBIETTIVO (SDGs)
		Impatti ambientali di cantieri	Attenzione agli impatti ambientali generati dalle attività operative (cantieri)	
		Benessere, diversità ed inclusione	Politiche legate al benessere dei collaboratori, luoghi di lavoro inclusivi	
		Compliance tecnica della progettazione	Rispetto dei requisiti tecnico-normativi e qualitativi dei progetti	
		Innovazione, ricerca e sviluppo	Sviluppo ed implementazione di soluzioni di ingegneria ambientale a basso impatto	
		Reputazione del marchio	Il valore e la riconoscibilità della competenza e del marchio "Idrogea"	
		Etica del business	Coerenza alla propria mission e valori nella conduzione degli affari	

## 6.1PIANO DI SOSTENIBILITA' 2023-2025



TEMA MATERIALE STRATEGICO	DESCRIZIONE	OBIETTIVI	AZIONI	2023	2024	2025
Impatti ambientali di cantiere	Attenzione agli impatti ambientali generati dalle attività operative (cantieri)	Ridurre gli impatti generati in cantiere	Applicare i CAM e il principio DNSH ai progetti			
			Implementare un sistema di monitoraggio degli impatti			
Benessere, diversità e inclusione	Politiche legate al benessere dei collaboratori, luoghi di lavoro inclusivi	Migliorare la cooperazione interna	Realizzare i momenti di condivisione e microformazione			
			Migliorare gli ambienti di lavoro			
			Incentivare forme di lavoro agile e orario flessibile			
Compliance tecnica della progettazione	Rispetto dei requisiti tecnico-normativi e qualitativi dei progetti	Garantire la qualità della progettazione	Implementare la formazione tecnica			
			Implementare uno standard qualitativo e un sistema di verifica			
Innovazione, ricerca e sviluppo	Sviluppo ed implementazione di soluzioni di ingegneria ambientale a basso impatto	Ridurre gli spostamenti	Privilegiare strumentazione con Remote Control			
			Privilegiare riunioni on-line ed ottimizzare gli spostamenti (orario flessibile, car sharing)			
Reputazione del marchio	Il valore e la riconoscibilità della competenza e del marchio "Idrogea"	Migliorare la visibilità	Diffondere contenuti sulle attività idrogea			
			Promuovere workshop e/o eventi			
Etica del business	Coerenza alla propria mission e valori nella conduzione degli affari	Migliorare la sostenibilità dell'ambiente di lavoro	Attuare azioni specifiche di efficientamento energetico dell'ambiente lavorativo			
			Promuovere comportamenti sostenibili dei dipendenti			



## GLOSSARIO

**CAPITALI:** Sei tipologie di risorse attraverso le quali l'azienda può creare valore.

- **FINANZIARIO:** le risorse finanziarie (forme di finanziamento, equity ecc.) attraverso cui produrre beni o servizi
- **PRODUTTIVO:** risorse fisiche (edifici, impianti, attrezzature) utilizzate per produrre beni o servizi
- **INTELLETTUALE:** risorse immateriali corrispondenti al capitale organizzativo e al valore della conoscenza
- **UMANO:** competenze, capacità ed esperienza delle persone e la loro motivazione ad innovare
- **SOCIALE E RELAZIONALE:** capacità di condividere informazioni per aumentare il benessere individuale e collettivo
- **AMBIENTALE:** processi e risorse ambientali che forniscono beni o servizi per il successo di un'organizzazione

**ESG (Environmental, Social, Governance):** indica le dimensioni della sostenibilità con cui le attività di un'organizzazione vengono valutate, non solo da un punto di vista economico e di governance, ma anche da un punto di vista ambientale e sociale.

**BUSINESS MODEL:** Sistema organizzativo tramite cui un'organizzazione, attraverso le proprie attività aziendali, trasforma gli input in outputs e outcomes (impatti) e che mira a soddisfare gli scopi strategici dell'organizzazione e a creare valore nel breve, medio e lungo termine.

**GOVERNANCE:** Le persone o organizzazione(i) (ad es. il consiglio di amministrazione o un amministratore fiduciario aziendale) con la responsabilità di supervisionare la direzione strategica di un'organizzazione e dei suoi obblighi in materia di responsabilità e amministrazione. Per alcune organizzazioni e giurisdizioni, coloro incaricati della governance possono includere la gestione esecutiva.

**INPUTS:** Capitali (risorse finanziarie e non) a cui l'organizzazione attinge per le sue attività commerciali.

**SDGs (Sustainable Development Goals):** 17 obiettivi delle Nazioni Unite da raggiungere entro il 2030. Questi obiettivi fungono da linea guida per contribuire allo sviluppo globale, promuovere il benessere umano e proteggere l'ambiente.

**Stakeholders:** Gruppi o individui che possono ragionevolmente essere influenzati in modo significativo dalle attività aziendali di un'organizzazione, dagli output o dai risultati di un'organizzazione o le cui azioni possono ragionevolmente avere un impatto significativo sulla capacità dell'organizzazione di creare valore nel tempo. Le parti interessate possono includere fornitori di capitale finanziario, dipendenti, clienti, fornitori, partner commerciali, comunità locali, ONG, gruppi ambientalisti, legislatori, autorità di regolamentazione e decisori politici



**Idrogea**  
servizi S.r.l.

**REPORT INTEGRATO E  
BILANCIO DI SOSTENIBILITA'**

**2022**